

LVA hebdo

INFORMATIONS MUNICIPALES



"Le vrai péché,
c'est de ne pas faire le bien."

Pier Paolo Pasolini



Le chiffre

107 450

euros récoltés pour
le projet de renaissance
du parvis de la Tour
abbatiale

► 4 **Métal Artois,
l'industrie
comme clientèle**

► 6 **Saint-Amand,
terre de football
depuis plus
d'un siècle !**



► 3

Une rentrée qui s'adapte au contexte sanitaire

Actus...

**Attentat****Rambouillet
endeuillée,
Saint-Amand
témoigne de
son soutien**

Vendredi 23 avril, Stéphanie M., agente administrative à l'hôtel de police de Rambouillet, a été sauvagement assassinée par un homme radicalisé. Les forces de l'ordre de Saint-Amand-les-Eaux ont rendu hommage à leur collègue en respectant un moment de recueillement, lundi 26 avril, au commissariat. La municipalité était représentée par l'adjoint au Maire, Patrick Dufour, le conseiller municipal et député Fabien Roussel et le conseiller municipal délégué à la sécurité, Mounir Outmaghous. Notre Maire a également fait parvenir une lettre de soutien au Commissaire de la ville. « Je tenais à vous faire part, au nom de la population amandinoise, de tout notre soutien suite à ce crime odieux dont a été victime votre collègue Stéphanie. Sachez pouvoir compter pleinement sur notre Ville et ses habitants pour faire front commun dans ce combat contre le terrorisme. Nous devons rester plus que jamais unis pour faire disparaître cette idéologie mortifère. » Un deuxième courrier de soutien a été envoyé à la Maire de Rambouillet.

**Les élections
départementales et
régionales approchent**

Elles auront lieu les 20 et 27 juin prochains. Pour pouvoir voter, vous devez être inscrit sur les listes électorales de la commune.

- ▶ Prenez connaissance de votre situation sur www.service-public.fr



La Renaissance

du parvis de la Tour abbatiale
et de son pont du XVII^e siècle

Mécénat et souscription
1 0 7 . 4 5 0
**€ récoltés à ce jour (26 avril 2021)
grâce aux 108 donateurs**
Souscription**La barre des 100 000€ est passée !**

La participation des Amandinoises et Amandinois (à titre personnel ou en groupe) et des entreprises locales se poursuit d'une manière continue. Les chèques sont souvent accompagnés de commentaires, nous vous en révélons quelques-uns qui témoignent d'un soutien actif à notre projet de renaissance du parvis de la Tour abbatiale.

Ayant consulté mon arbre généalogique, je suis issu d'une vieille famille amandinoise. Cordonniers de père en fils sur plusieurs générations installés rue d'Orchies et rues avoisinantes, mes ancêtres ont probablement participé à la construction de la Tour abbatiale. Une façon de leur rendre hommage.

J.P.L., Bléharies (Belgique)

Ce projet mettra un peu de verdure et relief à notre Tour.

S.D., rue du 2 septembre

Une très belle chose pour Saint-Amand-les-Eaux. Très bonne idée

J.C.C., rue du Limon

Bravo aux Amandinois et à leur Maire pour ce magnifique projet. Que cette défense du patrimoine puisse inspirer d'autres élus !

P.M.M., Anzin

Le projet est génial, j'y avais pensé lorsque le pont fut découvert... Quel dommage de le reboucher. L'idée de la plaque des donateurs aussi.

M.B., rue de la Collinière

Une riche idée, le passé encore surgit pour enjoliver notre ville et son quotidien

G.M., place du 8 mai

Très beau projet, ce sera splendide. Magnifique pour les amandinois et le tourisme. Mes salutations.

J.J.P., rue du 2 septembre

Avec un peu plus de verdure, ce serait mieux. Cependant beau projet, Bravo !

F et C.B.M., rue de la Bruyère

Projet participatif très intéressant. Ceci est notre premier don. Nous participerons encore dans quelques mois

**C.D., chemin de
l'Empire**

Heureux de partager l'aventure de la renaissance du parvis de la Tour. Beau projet que celui de préserver et valoriser notre patrimoine historique et culturel !

L et P.L., rue des Fougères

Très belle initiative. Magnifique projet qui embellira encore plus la Tour si magnifiquement rénovée il y a quelques années déjà.

J.M.V., rue de Lecelles

Excellente initiative. Projet esthétique. Bravo !

D.D., rue du Haut Pont

Si le projet peut être réalisé, les fouilles auront servi à quelque chose.

**A.L., rue du
Docteur
Davaine**

**MERCI**

aux 108 premiers donateurs qui ont permis de donner le coup d'envoi de la campagne de mécénat et de souscription pour ce projet historique. On continue !

Comment participer ?

▶ Adressez votre contribution par courrier à :
Mairie de Saint-Amand-les-Eaux, 65 Grand'Place,
SC 30209, 59734 Saint-Amand-les-Eaux.

Le chèque est à mettre à l'ordre du Trésor Public pour le projet « Renaissance du parvis de la Tour abbatiale »

▶ Déposez votre chèque dans l'urne disposée à l'accueil de la mairie.

▶ Faites un don en ligne. Rendez-vous sur le site de la Ville : www.saint-amand-les-eaux.fr

Pour rappel, les donateurs bénéficieront d'abattements fiscaux, le projet étant reconnu d'intérêt général : 66% pour les personnes, 60% pour les sociétés.



COVID

Une rentrée qui s'adapte au contexte sanitaire

Comme prévu, les petits amandinois ont retrouvé les bancs de l'école maternelle et élémentaire, ce lundi 26 avril.

Comme annoncé par le Gouvernement début avril, après une semaine de cours en distanciel, suivie de quinze jours de vacances avancées, les écoles maternelles et élémentaires (tout comme les crèches) ont rouvert leurs portes lundi 26 avril. Garderie, restauration scolaire, accueils de loisirs du mercredi...

La remise en route, pour tous, concerne également les services périscolaires. Un protocole sanitaire rigoureux est toujours appliqué : port du masque obligatoire à partir de 6 ans, aération des salles et lavage des mains réguliers...

Classes en demi-jauge pour les lycéens et certains collégiens

Du côté des plus grands, il faudra encore faire preuve d'un peu de patience. Pour l'heure, les cours s'effectuent en distanciel.

Dès lundi 3 mai, un enseignement dit « hybride » sera prodigué aux lycéens. Par demi-groupe, ils alterneront entre cours en distanciel et cours en présentiel.

Dans le Nord, comme dans les 14 autres départements les plus durement frappés par l'épidémie, le dispositif s'appliquera également au collège, dans les classes de quatrième et de troisième.

À noter : le brevet et le baccalauréat sont maintenus, à l'instar des épreuves de BTS, des concours, des partiels et des examens du supérieur.

Quid des activités extrascolaires ?

A minima jusqu'au lundi 3 mai, les salles de sport et les équipements de loisirs restent fer-

més. Seule la pratique sportive dans le strict respect de la distanciation physique reste possible en extérieur, dans l'espace public et dans les équipements sportifs de plein air. Les écoles du CEPAC (Centre d'Enseignement des Pratiques Artistiques et Culturelles) continuent de dispenser des cours à distance. Nous y reviendrons prochainement. ◀

Vaccination : qui peut y prétendre ?

- ▶ les personnes de 55 ans et plus, quels que soient leur lieu de vie et leur état de santé ;
- ▶ les personnes de 50 ans et plus souffrant d'au moins une comorbidité ;
- ▶ les personnes de 18 ans et plus souffrant d'une pathologie à très haut risque de développer une forme grave de Covid-19 ;
- ▶ les femmes enceintes à partir du deuxième trimestre de la grossesse ;
- ▶ les personnes en situation de handicap (sans critère d'âge) hébergées en maisons d'accueil spécialisées (MAS) ou en foyers d'accueil médicalisés (FAM) ;
- ▶ les personnes âgées hébergées en EHPAD (Établissement d'Hébergement pour Personnes Âgées Dépendantes) ou en résidence autonomie.

Vers une levée progressive des restrictions en mai ?

Le Premier ministre a annoncé, la semaine passée, que les contraintes de déplacement pourraient être levées dès lundi 3 mai. Certains commerces pourraient également reprendre leurs activités à la mi-mai si le contexte sanitaire le permet. Ces mesures s'appliqueront-elles uniformément à toute la France ou seront-elles adaptées en fonction de la situation de chaque territoire ?

Dans le Nord, le nombre de nouvelles contaminations recensées continue de baisser, mais il reste élevé. Entre le 16 et le 22 avril, on en comptait 1 400 en moyenne au quotidien. La pression exercée sur les soignants, quant à elle, ne faiblit pas. Au 25 avril, 1 450 personnes étaient hospitalisées dans notre département ; 359 étaient prises en charge dans les services de réanimation.



Visite d'entreprise

Métal Artois

L'industrie comme clientèle

Quand un emblématique commerce de matériels pour l'industrie a disparu du paysage amandinois, c'est tout naturellement que la reprise de sa clientèle et du personnel s'est réalisée.

Looten, très ancienne société du Dunkerquois, spécialisée, elle aussi, dans les fournitures pour les entreprises, s'est installée dans le bâtiment de la zone du Moulin Blanc. Métal Artois est ainsi une des enseignes de Looten qui dispose de onze agences en France, dont quatre dans les Hauts-de-France. C'était en 1999. Philippe Gosselin, responsable du site, a pros-

pecté dans tout le Valenciennois et le Douais pour revivifier le fichier de la clientèle. Deux décennies plus tard, l'entreprise dont le siège est à Grande-Synthe, prospère toujours dans le domaine des produits et des services, de la clef à molettes au fil à souder, à la perceuse...

Le ferroviaire, l'automobile, la construction mécanique, la tuyauterie font partie des clients servis par Saint-Amand. Et si ce sont les professionnels qui sont les clients classiques du comptoir de Métal Artois, les particuliers y sont aussi les bienvenus.

Quels produits y chercher ? Du classique sur un catalogue d'environ 30 000 références. Le matériel de soudage (Mig Mag, Tig, électrode) est en tête de gondole mais à côté de cet outillage très diversifié, figurent les équipements de sécurité individuels (du casque aux chaussures en passant par les vestes de travail, les lunettes, les gants) ainsi que l'outillage à main. Une mention spéciale doit être apposée sur un produit à la mode, le masque anticovid. Métal Artois a profité l'année dernière des contacts privilégiés du groupe avec un fournisseur chinois. Livrés par avion, les masques ont permis de profiter d'une belle opportunité. Philippe Gosselin se souvient en avoir vendu 25 000 en quelques minutes quand tout le monde cherchait à se fournir !

Service entretien

Dans l'entrepôt/magasin d'environ 2000 m², les racks abritent les produits en stock avant l'expédition par messagerie ou transporteurs

Philippe Gosselin, responsable d'agence

« Notre activité de services, de maintenance et d'entretien des installations de soudage nous fait travailler sur toute la France »



pour les colis lourds. Un secteur du bâtiment est consacré à l'entretien et la maintenance des postes de soudure. Ils arrivent de toute la France dans l'établissement amandinois. Une cinquantaine de postes, de toutes puissances, y sont révisés ou réparés. Le technicien est aussi amené à se déplacer pour les interventions sur les installations fixes robotisées. ◀

En quelques chiffres...

1999, installation à Saint-Amand

8 salariés

30 000 produits en référence
looten.fr

Environnement

Saint-Amand, refuge de la biodiversité



Le Faucon pèlerin, espèce rare et protégée

Le GON (Groupe Ornithologique et Naturaliste) rassemble des passionnés qui, sur le territoire, observent notamment les Faucons pèlerins. Membre depuis 2012, l'Amandinois Vincent Gavériaux nous raconte l'histoire exceptionnelle de ce rapace.

Pourquoi le Faucon pèlerin avait-il déserté nos contrées ?

« Naturellement, le Faucon pèlerin est un oiseau qui a besoin de falaises pour chasser et se reproduire. On le trouvait donc, historiquement, au Cap Blanc-Nez, en Normandie et en Bretagne, mais aussi dans les massifs montagneux tels que les Vosges, les Ardennes... L'espèce a subi un fort déclin après la Seconde guerre mondiale et, en particulier, dans les années 70, en raison de plusieurs facteurs. À l'époque, on pouvait chasser les rapaces. De plus, le Faucon pèlerin pâtissait des effets de certains pesticides organochlorés, ingérés indirectement par ses proies. Ces produits chimiques stérilisaient les œufs ou fragilisaient leur coquille, qui se fendait lors de la couvaison. Enfin, le rapace était victime de trafic pour la fauconnerie ! La disparition d'une espèce est toujours catastrophique. Les prédateurs ont leur place dans l'écosystème. Ils chassent les oiseaux faibles en priorité et contribuent, ainsi, au bon état de santé des populations. »

Comment expliquer le retour du Faucon pèlerin ?

« Deux phénomènes ont contribué à stabiliser l'espèce : l'interdiction des pesticides organochlorés et la protection des rapaces, introduite par la loi dans les années 70. Des campagnes de réintroduction de faucons ont également été menées en Allemagne et en Hollande. Au fil du temps, les faucons relâchés se sont reproduits et les jeunes se sont installés en Belgique, puis dans le Nord-Pas-de-Calais. À Saint-Amand-les-Eaux, un Faucon pèlerin de passage a été détecté pour la première fois fin 2012. L'installation de Faucons pèlerins est toujours bon signe : elle montre un bon état global de l'environnement. »

▶ Suivez la croissance des trois petits faucons amandinois en direct sur www.saint-amand-les-eaux.fr

« Jusqu'à 50 espèces végétales dans nos prairies, c'est extrêmement rare ! »

D'autres espèces protégées, plus discrètes, ont trouvé refuge à Saint-Amand-les-Eaux, comme l'explique Julien Masquelier, chargé d'études au Parc naturel régional Scarpe-Escaut.

Y a-t-il beaucoup d'espèces protégées à Saint-Amand ?

« Il y a une belle biodiversité due à la présence concomitante de la forêt et des zones humides, avec des espèces inféodées à chaque milieu. Cette biodiversité est bien préservée avec une multitude de périmètres de protection qui se chevauchent (réserves naturelles sites Natura 2000) et une reconnaissance régionale avec le label Parc naturel régional ou encore internationale avec la toute nouvelle labellisation RAMSAR. »

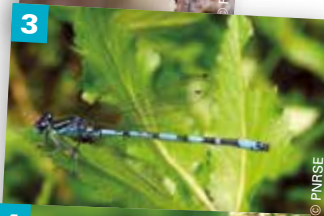
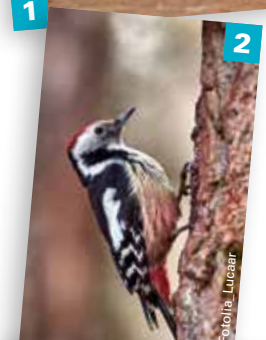
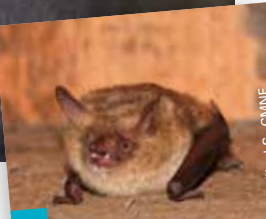
Pouvez-vous nous citer des espèces emblématiques de la cité thermale ?

« Les thermes abritent une belle colonie de **Murins à oreilles échanquées** 1, une espèce de chauve-souris protégée au niveau européen et dont la présence témoigne de la bonne santé de notre environnement. Nous avons également beaucoup d'espèces d'oiseaux forestiers telles que le **Pic mar** 2. C'est une espèce typique des vieilles forêts de chênes. Du côté des milieux humides, nous pouvons citer l'**Agrion de Mercure** 3, une libellule bleue découverte du côté du courant du Cuyet, au Mont des Bruyères. L'eau provient des thermes, elle y est donc très pure, ce qui permet au cresson de s'y développer. Or, l'Agrion de Mercure pond ses œufs sur les herbiers de cresson. Même si elles ont régressé, nos prairies humides recèlent encore localement d'une belle diversité, avec jusqu'à 50 espèces de végétaux recensées contre moins d'une vingtaine sur les exploitations plus intensives. C'est extrêmement rare ! Parmi ces végétaux, on retrouve parfois le **Cumin des prés** 4 ou le **Colchique d'Automne** 5. »

Quelles mesures sont mises en place pour la protection des espèces rares ?

« Il faut savoir qu'une espèce peut sembler abondante localement mais se révéler rare à l'échelle nationale ou européenne. C'est le cas, ici, de la Grande aigrette ou du Triton crêté. Nous agissons pour préserver les derniers noyaux de population.

En parallèle, nous entreprenons la restauration de milieux favorables aux espèces pour qu'elles y reviennent par elles-mêmes. Nous luttons contre les ruptures de continuité écologique via la création de passages pour les amphibiens, de linéaires arborés ou de mares mais également par le développement d'actions partenariales avec le monde agricole et forestier. Nous accompagnons aussi les propriétaires privés notamment à travers l'outil Natura 2000 qui permet le financement de travaux à vocation écologique. »





Hommage

Germain Dherbecourt nous a quittés

Germain Dherbecourt est décédé le 20 avril des suites d'une longue maladie, à 81 ans. Kinésithérapeute, il « aura également laissé une trace indélébile par son engagement associatif, caritatif, culturel » a souligné notre Maire dans une lettre d'hommage. En effet, Germain Dherbecourt a présidé le club de basket (l'Amicale Laïque Saint-Amand Centre (ALSAC) devenue BALSAC, VSD, l'USAPHE puis l'USAPH) de 1978 à 2003. Il a également présidé le Rotary Club et a été adoubé par les Chevaliers de la Tour en 2004. « Nous perdons une personnalité attachante, soucieuse de l'intérêt général. »

Le Maire, Alain Bocquet, a adressé, au nom de la population amandinoise, ses sincères condoléances à son épouse, ses enfants et petits-enfants.

Handball

Deux nouvelles têtes annoncées pour la saison 21/22

Le SAH a annoncé deux recrutements pour la prochaine saison.

Au poste d'arrière gauche, on retrouvera Sofia Deen qui, depuis 2016 et jusqu'alors, évolue en première division nationale danoise. Elle est la meilleure buteuse de son équipe puisqu'elle totalise 134 buts. Elle a également été sélectionnée par 3 fois en équipe nationale U17 danoise.

C'est Candice Morin qui prendra le poste d'aillière droite. Elle signe son premier contrat professionnel à Saint-Amand-les-Eaux. La joueuse a été à bonne école puisqu'elle sort du centre de formation de Bourg-de-Péage.

► Prochain match de LFH contre Toulon sam. 1^{er} mai, 18h, à suivre sur twitch.tv



L'équipe première de l'OA, saison 1987-1988



Saint-Amand-les-Eaux, terre de football depuis plus d'un siècle !

Le saviez-vous ? C'est à Saint-Amand-les-Eaux qu'a été créé le tout premier club de football du Nord-Pas-de-Calais.

L'Olympique Amandinois (OA) est fondé en 1902 sous l'impulsion d'un étudiant qui importe le ballon rond d'Angleterre. Très vite, son association adhère à la FFF (Fédération Française de Football), l'activité décolle. À l'époque, pas de stade : les joueurs se donnent rendez-vous dans une pâture, rue des Fèves. L'OA survit aux deux guerres mondiales successives. En 1971, il fusionne avec Raismes et devient l'ESPAR (Entente Sportive du Parc Amandinois et Raismois). La même année, une deuxième association voit le jour dans notre ville ou, plutôt, reprend vie : l'Étoile Sportive du Mont des Bruyères (ESMB), initialement fondée en 1941 et mise en sommeil en 1946.

Après la dissolution, les Amandinois remontent en Régional à la force des mollets

Les deux associations feront montre d'un beau parcours.

L'ESPAR accède ainsi à la Nationale 4 et s'y maintient, des années durant, en tête de peloton. L'équipe envoie du lourd : le club recrute des joueurs et des entraîneurs de renom. Elle parvient même, une année, à se hisser jusqu'en CFA !

En 1979, Raismes et Saint-Amand se séparent. Les joueurs de la cité thermale créent l'Espérance Olympique Amandinois (EOA) qui redémarre tout en bas, en quatrième division de district. Mais la solidarité et la persévérance portent leurs fruits. L'EOA monte chaque année. Après sept ans d'efforts, elle accède en Régional. Elle y côtoie sa consœur, l'ESMB.

Le SAFC : un club unique, des moments historiques

Portées par le désir d'aller encore plus haut, les deux associations unissent leurs forces : en 2000, l'EOA et l'ESMB fusionnent pour donner naissance au SAFC (Saint-Amand Football Club). Dès lors, le club se sent pousser des ailes et entame une ascension que rien ne semble pouvoir arrêter. Il monte en Excellence en 2002, puis accède en Régional en 2003, à l'Inter-Régional en 2004, à la Promotion Honneur en 2005 et, enfin, à la Division Honneur en 2006.

Aujourd'hui, le SAFC évolue en Régional 1 et fait partie des fleurons du District Escaut. Il cristallise de nombreux souvenirs heureux, comme lorsqu'en 2013, il bat Le Havre, alors en Ligue 2, et pousse jusqu'aux 32^e de finale de la Coupe de France. Historique ! Les supporters se souviennent aussi de la montée en Nationale 3 en 2017...

En marge de ces exploits, le SAFC crée l'une des premières équipes féminines, forme des jeunes, organise des tournois internationaux... Le club fait beaucoup pour la ville, qui le lui rend bien : création d'un terrain synthétique en 2005, rénovation des tribunes et du club-house du stade en 2011... Aujourd'hui, le SAFC compte 601 licenciés, 31 équipes, 86 bénévoles, 37 éducateurs (dont 25 diplômés d'État), 12 salariés... et des étoiles plein les yeux de ses supporters.

Rendez-vous l'an prochain, en 2022, pour fêter le 120^e anniversaire du foot amandinois ! ◀



Mémoire

Se souvenir de la déportation

Dans le Jardin de la Mémoire, la voix de Jean Ferrat, son inoubliable « Nuit et Brouillard », rappellent ce que fut l'horreur de la déportation.

Pour la cérémonie du souvenir le chanteur-poète nous éclaire. « Ils se croyaient des hommes, n'étaient plus que des nombres. Depuis longtemps, leurs dés avaient été jetés. Dès que la main retombe il ne reste qu'une ombre. Ils ne devaient jamais plus revoir un été. » Profondeur des mots sous le ciel bleu d'un dimanche amandinois quasi ordinaire.

Danièle Iovino, conseillère municipale en charge des cérémonies patriotiques, et Sylvie Wiart, adjointe au maire, président cette cérémonie du souvenir à laquelle participent représentants des anciens combattants et porte-drapeau. Pour le 76^e anniversaire de la libération des camps, est lu le message de la secrétaire d'Etat. Puis la petite assemblée respecte une minute de silence, le temps pour chacun de penser à toujours entretenir la flamme du souvenir et le message, toujours nécessaire aujourd'hui, de la fraternité et de l'égalité. ◀

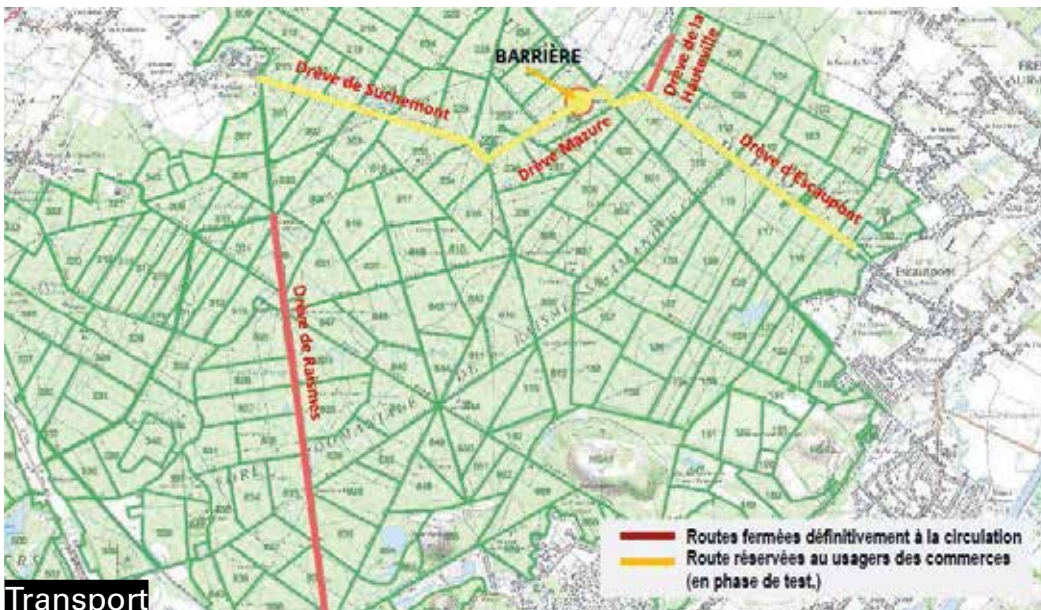


Loisirs

Une marche organisée par les Amis de l'école Georges-Wallers

Les Amis de l'école Georges-Wallers organisent une marche samedi 1^{er} mai. Deux parcours en forêt sont proposés : l'un de trois kilomètres, l'autre de six kilomètres.

L'événement aura lieu dans le respect du protocole sanitaire. Les participants seront priés de porter le masque et de prendre le départ par groupes de six maximum. Rendez-vous à 9h30, place du Mont des Bruyères.



Transport

Pour une cohabitation éclairée entre promeneurs et automobilistes

Avec le retour des beaux jours, les promeneurs et les cyclistes se font de plus en plus nombreux en forêt. Certains peuvent s'étonner de croiser des automobiles drèves de Suchemont, Mazure et d'Escalupont. En effet, l'an passé, l'Office National des Forêts (ONF) a introduit un nouveau schéma de mobilité qui vise à favoriser les transports doux. Or, sur les portions citées, la circulation n'est

pas interdite mais restreinte : l'accès des clients aux activités commerciales (restaurant et gîte) continue d'être garanti. L'ONF demande donc à chacun de respecter les différents usages de la forêt ; ce qui implique notamment que les barrières restent levées.

Pour rappel, seules les drèves de Raismes et de la Hauteville sont désormais totalement interdites à la circulation.



Évènement

Le marché aux fleurs, c'est dans deux semaines !

Vous aimeriez que votre jardin recèle de mille et une couleurs et senteurs ? La Ville organise, jeudi 13 mai, un marché aux fleurs.

Une dizaine d'exposants seront présents grâce auxquels vous pourrez trouver des plantes vivaces, des fleurs pour balconnières, des fleurs annuelles, des plants potagers, des bulbes à fleurs mais aussi des légumes, des fraises, sans oublier (pour les petits et les grands) des spécialités artisanales !

▶ Jeudi 13 mai, de 8h à 13h - Parking Davaine. Port du masque obligatoire

En bref...



Concours

Vive les maisons fleuries !

Vous habitez à Saint-Amand-les-Eaux ou vous y tenez un commerce ou une entreprise ? Passionné.e de jardinage, vous prêtez une attention particulière au fleurissement de votre devanture, de votre jardinet, de votre balcon ? Et si, cette année, vous participiez au concours des maisons fleuries ?

► Remplissez dès maintenant le formulaire en ligne sur www.saint-amand-les-eaux.fr

Travaux

Une circulation alternée jusque fin juillet route de la Fontaine Bouillon

Les travaux ont débuté il y a quelques semaines : route de la Fontaine Bouillon, Noréade entreprend actuellement le renouvellement des 890 mètres de réseau d'eau potable. Les branchements afférents seront également contrôlés. « Ceux qui sont vétustes seront remplacés. Il faudra alors rénover le tuyau jusqu'au compteur. Certains sont dans une

fosse, en limite de propriété, ce qui facilite l'accès ; d'autres se trouvent au sein même des habitations. Les riverains chez lesquels il faudra intervenir seront contactés. »

Le chantier devrait se terminer fin juillet. Pour permettre son bon déroulement, la circulation est alternée, via des feux tricolores. ◀



Un chemin en schiste tout beau tout neuf pour le parc du Wacq



Peut-être l'empruntez-vous pour vous rendre au marché, chaque vendredi, ou, tout simplement, pour vous promener.

La semaine passée, le chemin en schiste du parc du Wacq a bénéficié d'un petit coup de jeune. Le revêtement a été changé, les services techniques ont récupéré l'ancien pour l'utiliser à l'occasion d'autres projets.

► LES MARCHÉS DANS LA VILLE

Port du masque obligatoire sur les marchés

VEN. 30 AVRIL

Marché hebdomadaire organisé par la Ville

► De 8:00 à 13:00 - Parking Davaine

DIM. 2 MAI

Marché par les producteurs locaux organisé par les Amis de l'école Georges Wallers

► De 9:00 à 13:00 - Place du Mont des Bruyères

JEU. 13 MAI

Marché aux fleurs organisé par la Ville

► De 8:00 à 13:00 - Parking Davaine



► LES BEAUX JOURS ARRIVENT...

alors c'est le moment de reprendre le vélo et de refaire un point sur la sécurité.

Equipements obligatoires : un casque pour les moins de 12 ans, des freins et des feux avant et arrière et un avertisseur sonore.

► Le port d'un gilet rétro réfléchissant

est obligatoire hors agglomération, la nuit ou lorsque la visibilité est insuffisante.

Les Règles d'Or :

Respecter le code de la route, ne pas rouler sur les trottoirs (sauf pour les enfants de moins de 8 ans), circuler sur les aménagements cyclables lorsqu'ils existent car ils sont mis en place pour votre sécurité, utilisez-les ! Avant de tourner, regardez toujours à gauche et derrière et tendez le bras pour indiquer votre intention de changer de direction. Belles balades !

► À LA MÉDIATHÈQUE DES ENCRE, JE PEUX...

Emprunter jusqu'à 10 livres + 10 BD + 10 revues + 10 CD + 10 DVD + 2 vinyles pour une durée de 6 semaines.

► Le port du masque est obligatoire. Horaires d'ouverture : du mardi au samedi de 14:00 à 18:00. Fermeture : lundi et dimanche

► A noter : c'est un lieu de lecture, d'écoute, de conseil et de détente. Chacun peut y entrer tout simplement et pourquoi pas en sortir les bras chargés de livres pour oublier le quotidien, s'amuser et voyager.

► COLLECTE DÉCHETS

- MER. 12 MAI (déchets ménagers)
- MAR. 18 MAI (déchets de jardin)
- MER. 19 MAI (+ sacs jaunes/verre)

► DÉCHÈTERIE

Du lundi au samedi de 9h à 12h15 et de 13h30 à 18h30. Le dimanche de 9h à 12h. Fermeture le jeudi et les jours fériés.

► NUMÉROS UTILES

- Médecin de garde 03 20 33 20 33
- Smir 0800 81 13 92
- Mairie 03 27 22 48 00
- CCAS 03 27 09 08 40

Restez en contact :

Recevez gratuitement notre LVAnews



Journal municipal réalisé par le Service Communication, 69 Grand'Place, 59230 Saint-Amand-les-Eaux, 03 27 22 49 70, lavieamandinoise@saint-amand-les-eaux.fr

Impression : Imprimerie Gantier

Naissances 12 AVRIL. HAMELIN Gabriela.
19 AVRIL. CAPPELLE Sacha.

Mariage URBAIN Mathieu & GOUBE Vanessa.

Décès BISIAUX Christiane (64 ans). CATTIAUX Marthe (82 ans). MASSEMIN DELPLANQUE Eléonore (91 ans). FALCE Anicet (88 ans). LELEU Jocelyne (78 ans). LEQUINT Joseph (87 ans). GILLARD NISON Andrée (90 ans). BURY PELLETIER Marie Josée (97 ans). BOUTELIER Gilbert (87 ans).

Menu LUN. 3 MAI. Crème Dubarry, cordon bleu, sauce aux herbes de Provence, blé pilaf, yaourt aromatisé, orange.

MAR. 4 MAI. Salade de haricots verts, gratin de courgettes, façon moussaka bœuf, semoule, édam, kiwi. Repas BIO

MER. 5 MAI. Salade grecque (concombres, féta), burger végétarien, potatoes, cookies.

JEU. 6 MAI. Salade au surimi, émincé poulet sauce maroilles, macaronis, fromage chanteneige, glace.

VEN. 7 MAI. Oeuf dur mayonnaise, filet de poisson meunière au beurre blanc, riz pilaf, yaourt nature, pomme.